

MODENA

**كتاب
دليل المستخدم
غطاء مدخنة الحائط**

CX 9156

جدول المحتويات

3	الجزء 1: معلومات مهمة عن السلامة
3	مخاطر الصدمة الكهربائية
4	الجزء 2: أسماء الأجزاء
5	الجزء 3: التركيب
5	تحضيرات التثبيت
5	تركيب (نظام المجاري أو العادم)
7	تركيب المدخنة للطراز الزجاجي وطراز شكل
8	لطرز العامود
9	التركيب (نظام إعادة التدوير)
11	الجزء 4: كيفية الاستخدام
11	نوع زر اللمس أو التحكم باللمس
11	زر المؤقت
13	الجزء 5: الصيانة
13	تنظيف المقصورة
13	تنظيف المصفاة
13	مصفاة الألمنيوم
13	مصفاة الكربون
14	تنظيف حاوية الزيت
14	تغيير مصباح الإنارة
15	الجزء 6: الكشف عن المشاكل وإصلاحها
16	الجزء 7: التدابير الاحترازية
17	الجزء 8: المواصفات

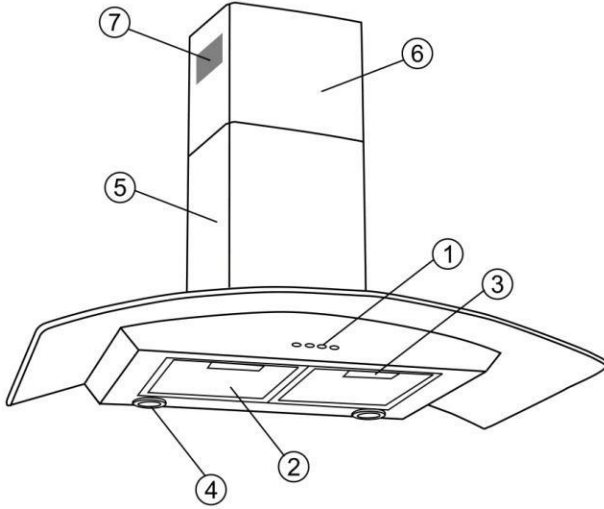
الجزء 1: معلومات مهمة عن السلامة

- لا تسمح للأطفال بتشغيل الوحدة.
- تم تصميم غطاء العادم هذا للاستخدام المنزلي فقط، وهو غير مناسب للظروف البيئية ومتاجر المعجنات والخبز والشواء والأغراض التجارية الأخرى.
- يجب تنظيف غطاء العادم بشكل دوري للحفاظ على طاقته.
- قم بتنظيف غطاء العادم وفقاً للتعليمات الموجودة في هذا الكتاب وأبقه بعيداً عن خطر الاحتراق.
- لا يُسمح بالشواء المباشر على موقد الغاز.
- أبق مطبخك بحالة تدوير مناسبة.
- قبل توصيل الوحدة بمصدر الطاقة، تأكد من أن كابل الطاقة بحالة جيّدة. إن كان هناك ضرر قد لحق بالكابل، فيجب إجراء التبديل بواسطة شخص مختص أو التواصل مع مركز خدمة MODENA لعمليّة الاستبدال.
- يجب فصل أنبوب العادم للغطاء بواسطة أنبوب هواء.
- يجب اتباع القوانين المتعلقة بعادم الهواء.
- لا يجب استخدام الوحدة بواسطة أشخاص (يشمل الأطفال) الذين لديهم إعاقة جسدية أو حسية أو عقلية، أو لديهم نقص في الخبرة والمعرفة، إلا لو تم الإشراف عليهم وإعطائهم تعليمات تتعلق باستخدام الجهاز بواسطة الشخص المسؤول عن سلامتهم.
- يجب الإشراف على الأطفال للتأكد من أنهم لا يلعبون بالوحدة.
- لا تُشعل النار أسفل شافط عادم الغطاء.
- لم يُصم غطاء العادم ليتم تركيبه أعلى الموقد الذي يحتوي أكثر من 4 موقد.
- تحذير: الأسطح المكشوفة قد تصبح ساخنة عند استخدامها مع أدوات الطهي.

مخاطر الصدمة الكهربائية

- قم بتوصيل الوحدة بشكل صحيح فقط في المقبس المُارَض. إن كنت غير واثق، أطلب النصيحة من تقني خبير مؤهل.
- الفشل في اتباع هذه التعليمات قد يُحدث صدمة كهربائية أو حريق أو مخاطر أخرى قاتلة.

الجزء 2: أسماء الأجزاء

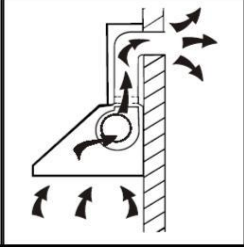


الصورة عبارة عن نظرة عامة وليست بالضرورة نفس الجهاز الذي ستستلمه.
تعتمد المزاي والمواصفات الأخرى على نوع المنتجات

1. لوحة تحكم
2. شريط مصفاة من الألمنيوم
3. مقبض مصفاة الألمنيوم
4. مصباح
5. مدخنة أساسية
6. مدخنة توصيل علوية
7. فتحة تدوير

الجزء 3: التركيب

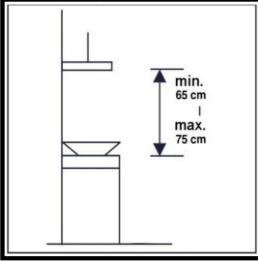
تحضيرات التثبيت



- إن كان لديك أنبوب تصريف، فيمكن توصيل غطاء العادم باستخدام مجرى الاستخراج (أنبوب مطلي أو من الألمنيوم أو مرن، أو مادة مقاومة للحريق بقطر داخلي 150 ملم)، تابع الصورة التالية



- قم بإيقاف تشغيل الوحدة وافصل كابل توصيل الطاقة من المقبس قبل التثبيت.



- يجب أن يكون تثبيت غطاء العادم مباشرةً أعلى الموقد بمسافة 65 سم على الأقل وارتفاع 75 سم على الأكثر عن سطح الموقد.

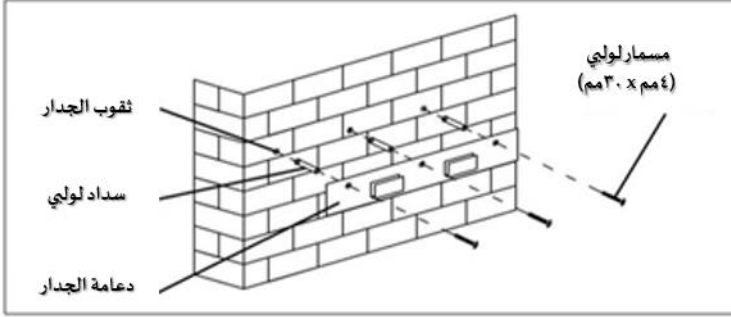
تركيب (نظام المجاري أو العادم)

إنتباه!

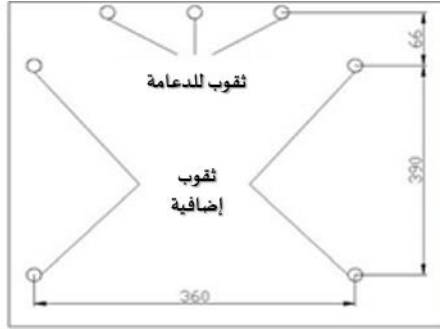
قم بمراجعة التحذير في ورقة التعليمات بما يتعلق بتشغيل الجهاز عندما تكون الغرفة مفرغة من الهواء.

عندما يكون الغطاء وجهاز مزود بمصدر طاقة غير الكهربائي يعملان في ذات الوقت، فلا يجب أن يتجاوز الضغط السلبي في الغرفة 4 باسكال (4×10⁻⁵ بار)

- قم بتقب 3 فتحات بقطر 8 ملم لاستيعاب الدعامة. أحكم تثبيت الدعامة بالحائط باستخدام البراغي ومقابض البراغي المزودة.



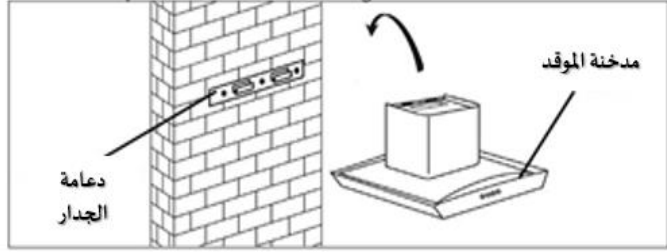
- لطرز اللوحة المنحدرة، فأنت بحاجة لعمل 4 فتحات إضافية بقطر 8 ملم وتثبيت البراغي ومقابضها قبل التثبيت.



- علّق غطاء العادم على الحائط باستخدام خطاف الدعامة.

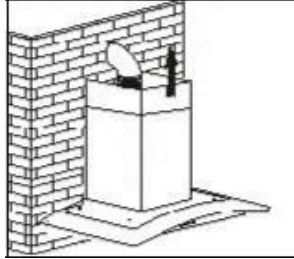


- عدّل صمّام المسار الواحد مع مخرج الهواء لغطاء العادم. ثم قم بتوصيل أنبوب العادم بصمام المسار الواحد كما هو موضح أدناه.

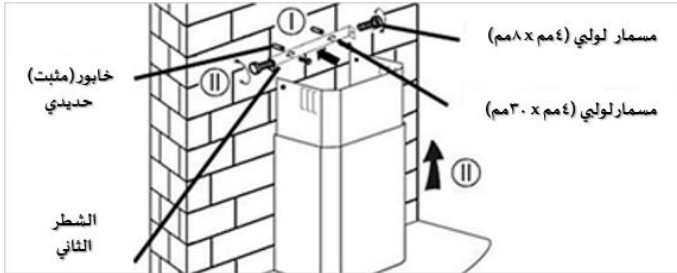


تركيب المدخنة للطراز الزجاجي وطراز شكل

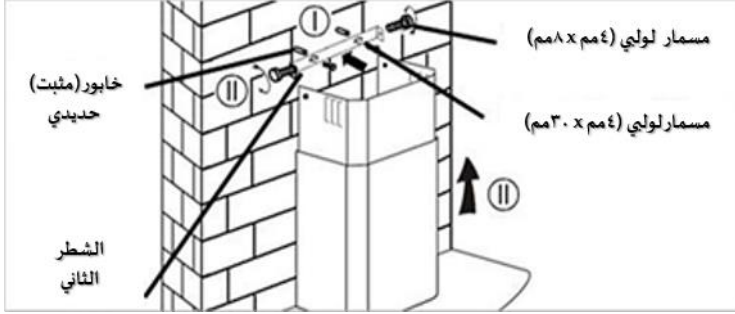
- بوضعك للمدخنة العلوية في المدخنة السفلية، ثم سحب المدخنة العلوية للأعلى. قم بالتعديل للوصول للارتفاع المطلوب.



- قم بتحريك المدخنة لتعديل ارتفاعها. عند الوصول للارتفاع الذي ترغب به، قم عندها بتعليق براغي التثبيت بفتحات التثبيت كما هو موضح في الصور أدناه.

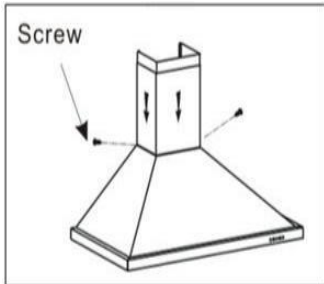
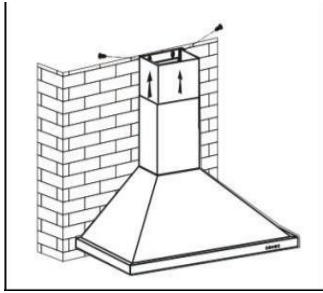


- أثنى فتحتين بقطر 8 ملم لاستيعاب الصفيحة || ثم أحكم تثبيت الصفيحة || بالحائط باستخدام البرغيين المزودين. قم بتركيب المدخنة مع الوحدة وثبتها باستخدام برغيين.

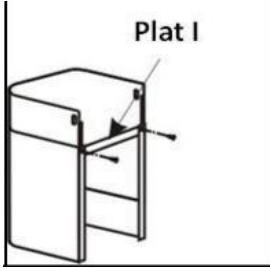


لطرز العامود

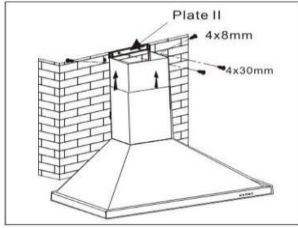
- ضع المدخنة الداخلية بالمدخنة العلوية، ثم قم بسحب المدخنة العلوية للأعلى. قم بالتعديل حتى تصل للارتفاع المطلوب.



- ثبت المدخنة السفلية برغيين من حجم 4x8 ملم.

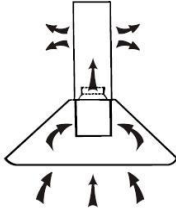


- قم بتحريك المدخنة لتعديل ارتفاعها. عند الوصول للارتفاع الذي تريده، قم بتثبيت برغيين من حجم 8x4 ملم على الفتحة التي تثبت الصفيحة كما هو موضَّح في الصور أدناه.



- أثنقب فتحتين بقطر 8 ملم لاستيعاب الصفيحة || ثم أحكم إغلاق الصفيحة || بالحائط بالبرغيين المزودين.
- قم بتركيب المدخنة مع الوحدة وتثبيتها ببرغيين.

التركيب (نظام إعادة التدوير)

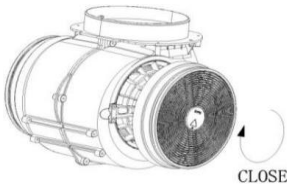


- إن لم يكن لديك منفذ خارجي، فلا حاجة لأنبوب العادم والتركي مشابه لذلك في قسم "التركيب (نظام المجاري أو العادم)".
- يمكن استخدام مصفاة الكربون النشطة لحجز الروائح.

- لكي تُركَّب مصفاة الكربون النشطة، يجب فصل مصفاة الدهون أولاً عن طريق الضغط عليها وسحبها للأسفل.



- قم بتوصيل مصفاة الكربون النشطة بالوحدة وأدرها باتجاه عقارب الساعة. كرر ذلك على الجانب الآخر.



ملاحظة:

- تأكد من أن المصفاة مقفلة بإحكام وإلا ستصبح رخوة وتتشكل خطرًا.
- عندما تكون مصفاة الكربون النشطة مُثَبَّتة، سوف تكون قوة الشفط أقل.
- مصفايات الكربون مُثَبَّتة في الجهة الخلفية للموقد ويجب تغييرها بعد كل 3 أشهر.

تحذير!

لا يمكن غسل أو إعادة تدوير مصفايات الكربون. الحد الأقصى لفترة استخدام مصفايات الكربون هو 120 ساعة، ويجب تغييرها بعد ذلك. لا يجب تعريض مصفايات الكربون للحرارة.

الجزء 4: كيفية الاستخدام

قم بتوصيل كابل الطاقة بالمقيس.

يمكن القيام ببدا أو إيقاف تشغيل غطاء العادم وأضواء الغطاء عن طريق سحب أو الضغط على زر ضبط سرعة المحرك وزر الإنارة كما هو موضح في الأسفل.

ملاحظة:

يتم تعديل إعداد سرعة محرك غطاء العادم وفقاً لسماعة الدخان أو البخار الذي يتصاعد عند الطهي.

نوع زر اللمس أو التحكم باللمس



بعد توصيل الوحدة بالكهرباء، سوف تبدأ تلقائياً بوضع الاستعداد

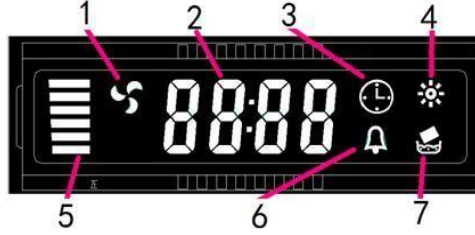
زر المؤقت

لإعداد الوقت، استمر بالضغط عليه بينما تكون الوحدة في وضع الاستعداد للدخول لإعداد الوقت/ سوف تومض شاشة الساعة، اضغط " + " أو " - " لإعداد الوقت

إضغط " ⊕ " للتغيير إلى إعداد الدقائق، اضغط " + " أو " - " لإعداد الوقت، اضغط " ⊕ " مجدداً أو انتظر 10 ثوان لإنهاء إعداد الوقت. إعداد الوقت، ضغطة قصيرة بينما الوحدة في وضع العمل، الدورات المعدة مسبقاً: إيقاف ← 15 دقيقة ← 30 دقيقة ← 45 دقيقة ← إيقاف:

+ زر زيادة السرعة
- زر تخفيف السرعة
☀ زر الإنارة

شاشة LCD



1. سوف يتم تفعيل رمز المروحة عندما تعمل المروحة
2. شاشة الوقت
3. المؤقت
4. الإنارة
5. سرعة المروحة
6. رمز المنبه
7. رمز جرس استبدال الكربون النشط

إنتباه!

- تجنّب الاتصال المباشر بين الموقد وهو يعمل وغطاء العادم.
- للحصول على التصفية القصوى، يجب إيقاف تشغيل غطاء العادم بعد 20 إلى 30 دقيقة بعد الانتهاء من الطهي.

الجزء 5: الصيانة

غطاء العادم من MODENA مصمم خصيصاً للاستخدام طويل الأمد، لذلك فهو لا يتطلب صيانة معقدة. مع ذلك، هناك بعض الأشياء المُقترحة للاعتناء بغطاء العادم لديك للحفاظ على جودته. قم بإيقاف تشغيل الوحدة وافصل كابل الطاقة عن المصدر الكهربائي قبل التنظيف.

تنظيف المقصورة

لتنظيف سطح مقصورة غطاء العادم من جزيئات الزيت اللاصقة، استخدم قطعة قماش أو اسفنجية وماء صابون ثم دعها تجف. يجب تنظيف المقصورة بعد كل عملية طهي.

تنظيف المصفاة

سوف يتم امتصاص الدخان أو البخار أو جزيئات الزيت الناتجة عن عملية الطهي بواسطة المصفاة مباشرةً وبالتالي يجب تنظيف المصفاة بشكل منتظم.

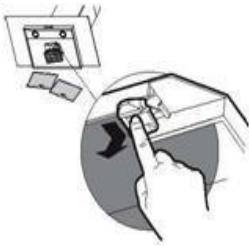


مصفاة الألمنيوم

- للاستخدام الدوري، قم بتنظيف مصفاة الألمنيوم مرة كل 10 إلى 15 يوم عن طريق نقع المصفاة في حاوية مملوءة بالماء والصابون لمدة ساعة (انظر للصورة) واستخدام فرشاة ناعمة لكشطها ثم دع المصفاة تجف بالكامل قبل وضعها مجددًا في مكانها المخصص.
- يمكن تنظيف مصفاة الألمنيوم باستخدام مغسلة الأطباق.
- تجنّب ثني المصفاة عند غسلها.

مصفاة الكربون

- يجب استبدال مصفاة الكربون بوحدة جديدة مرة كل 4 أشهر أو عندما تصبح مصفاة الكربون غير قادرة على امتصاص رائحة الطهي.
- أزل مصفاة الألمنيوم أولاً.
- أزل مصفاة الكربون عن طريق سحب الخطّاف (للمصفاة مربعة الشكل) أو تدويرها (للمصفاة دائرية الشكل).
- قم بتركيب مصفاة الكربون الجديدة.
- أعد تركيب مصفاة الألمنيوم.

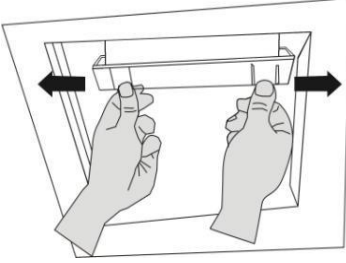


إنتباه!

لا يمكن غسل مصفاة الكربون ويجب استبدالها بواحدة جديدة وفقًا للوصف أعلاه.

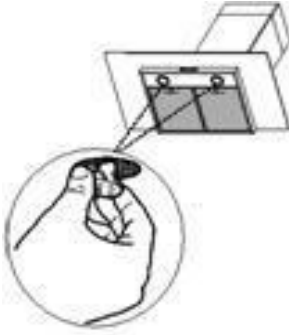
تنظيف حاوية الزيت

قم بتنظيف كأس الزيت عند تنظيفك لمصفاة الألمنيوم، أو عندما يكون الكأس ممتلئًا بالفعل أو نصفه ممتلئًا.



- أزل كأس الزيت عن طريق سحبه لليمين أو اليسار حسب الفرز.
- إغسله باستخدام الماء والصابون قم اشطفه وجففه.
- أعد تركيب كأس الزيت في مكانه السابق بدقة.

تغيير مصباح الإنارة



1. أوقف تشغيل الغطاء وافصل كابل الطاقة.
2. إفصل السلك وأزل المصباح من هيكل الغطاء.
3. غيّر المصباح بنفس الحجم ونوع الطاقة.
4. قم بتركيب المصباح الجديد في هيكل الغطاء وأعد توصيل السلك.

الجزء 6: الكشف عن المشاكل وإصلاحها

تحقق من النقاط التالية قبل التواصل مع مركز الخدمة إن كان هناك أي خلل بغطاء العادم لديك:

المشكلة	السبب المحتمل	الحل المقترح
غطاء العادم لا يعمل	كابل الطاقة غير موصول بعد بمقبس الكهرباء. المقبس الكهربائي لا يوصل أي كهرباء.	قم بتوصيل كابل الطاقة بالمقبس الكهربائي. قم بتوصيل كابل الطاقة بمقبس كهربائي يعمل جيدًا.
تراجع قوة الشفط	مصفاة الألمنيوم قذرة مصفاة كربون قذرة	قم بتنظيف مصفاة الألمنيوم وجففها وضعها مجددًا في مكانها على غطاء العادم. استبدل مصفاة الكربون بواحدة جديدة.
مروحة المحرك لا تعمل	ملف المحرك مكسور	تواصل مع مركز الخدمة لدى MODENA
يتوقف المحرك عن العمل بعد فترة	منظّم الأمان الحراري يعمل	غطاء التهوية مثبت قريبًا جدًا من الموقد. تدوير الهواء ليس بأفضل ساعة. تواصل مع مركز الخدمة لدى MODENA.

الجزء 7: التدابير الاحترازية

- إحرص على أن الغطاء يعمل بعد فترة للسماح للهواء حول منطقة الطهي بالدوران بشكل مناسب واحرص على أن الغطاء متوقف عن التشغيل بعد هذه العملية.
- قم بفحص المصفاة وخزان الزيت بشكل دوري. إحرص على أن المصفاة بحالة نظيفة وجيدة وتأكد من أن خزان الزيت لا يتجاوز الحد المخصص.
- إن شممت رائحة حرق من الغطاء، قم بإيقاف تشغيله فورًا وتواصل مع مركز الخدمة لدى MODENA.
- أجري تفقدًا دوريًا لموقدك كل ثلاث (3) أشهر، لأنه في حال كان هناك مشكلة أو مشاكل بغطاء المحرك لديك، فقد يمكن تحديدها وإصلاحها فورًا. تواصل مع مركز الخدمة لدى MODENA.

الجزء 8: المواصفات

CX 9156	الطراز
حائط	النوع
حديد مقاوم للصدأ (ستانلس) + زجاج مقوى	مادة المقصورة
ستانلس	لون المقصورة
أسود	لون الصفيحة الأمامية
1 Turbo	المحرك
2 LED	مصباح الإنارة
3	سرعة المروحة
شريط ألمنيوم + مصفاة كربون + Vit C	نوع المصفاة
زر ضغط	لوحة التحكم
نعم	المؤين (جرميناتور)
220 – 240 فولت ~ 60/50 هيرتز	الجهد الكهربائي (ف)
1200	قوة الشفط (متر مكعب في الساعة)
300 واط	قوة المحرك
2 × 2 واط	قوة المصباح
(1030 – 550) x 505 x 910	الأبعاد (الطول×العرض×ارتفاع) (سم)

